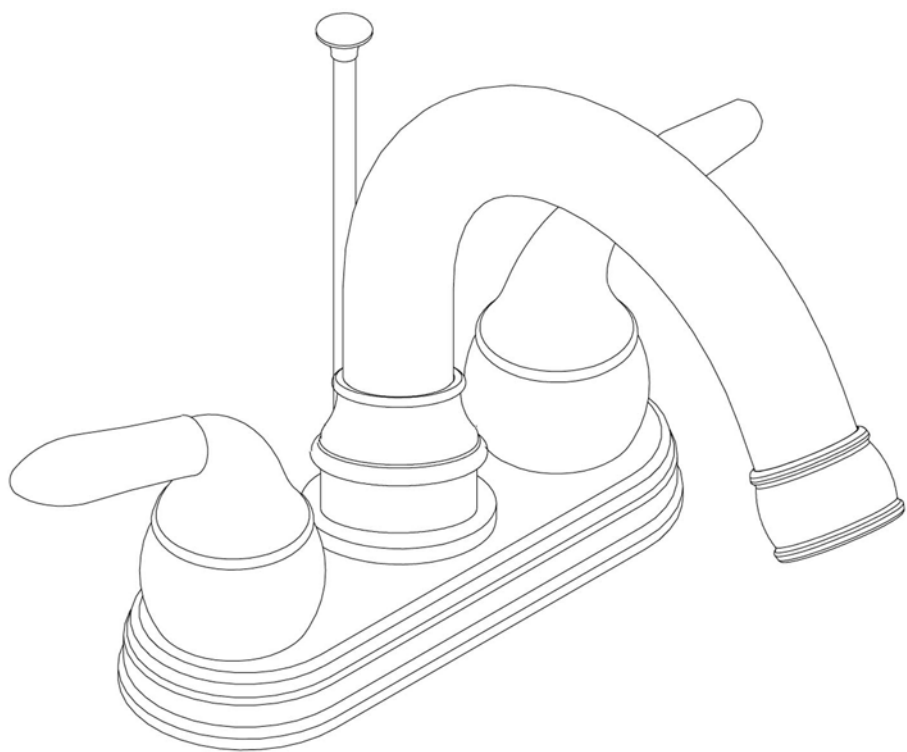


INSTRUCTIONS

ROBINET DE SALLE DE BAINS À MANETTE DOUBLE 06-4491P 06-4491PSN



OUTILS REQUIS

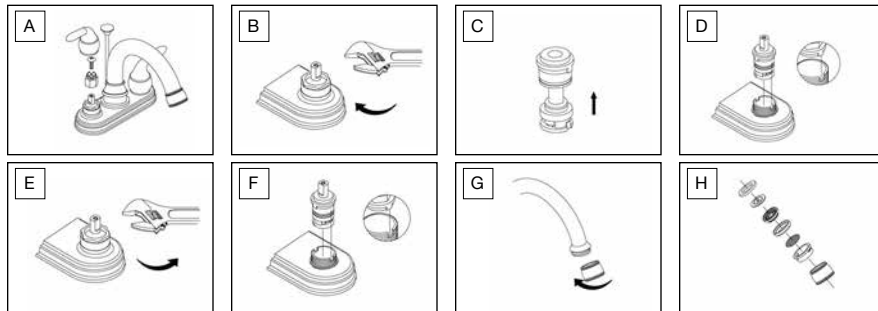
- Clé à tuyau
- Clé de lavabo
- Clé à molette
- Ruban pour joints filetés
- Mastic de plomberie
- Tournevis
- Tubes d'alimentation tressés
- Lampe de poche
- Lunettes de sécurité



Entretien

Votre nouveau robinet de salle de bains est conçu pour vous offrir des années de rendement sans souci. Conservez son aspect neuf en le nettoyant périodiquement à l'aide d'un linge doux. Évitez les nettoyants abrasifs, la laine d'acier et les produits chimiques forts car ceux-ci terniraient le fini, ce qui annulerait votre garantie.

DÉPANNAGE



Si vous avez suivi les instructions minutieusement et que le robinet ne fonctionne toujours pas correctement, faites ce qui suit.

PROBLÈME

Il y a une fuite sous la manette.

CAUSE

L'écrou de retenue est desserré ou le joint torique sur la cartouche est sale ou tordu.

SOLUTION

- Déplacez la manette à la position arrêt. Dévissez la manette à l'aide d'un tournevis standard et enlevez la manette (n° 3 et n° 1) (figure A).
- Serrez l'écrou de retenue (n° 5) en lui imprimant un mouvement de rotation dans le sens des aiguilles d'une montre (figure B). Déplacez la tige de cartouche à la position marche. Il ne devrait plus y avoir de fuite autour de la tige de cartouche.
- Si la fuite n'arrête pas, fermez l'eau. Enlevez l'écrou de retenue en le tournant dans le sens contraire des aiguilles d'une montre. Retirez l'appareil à cartouche (n° 8) (figure C). Vérifiez le plus gros joint torique sur le chapeau de la cartouche et le plus petit joint torique sur la tige de cartouche. Enlevez les débris sur les joints toriques. Si l'un ou l'autre des joints toriques est tordu, redressez-le. Si l'un ou l'autre des joints toriques est endommagé, remplacez-le.
- Remplacez la cartouche (n° 8) dans le corps du robinet (figure D). Assurez-vous que les ailes situées des deux côtés du chapeau de la cartouche s'insèrent dans les entailles sur les deux côtés du corps du robinet. Vissez solidement l'écrou de retenue sur le corps du robinet.
- Réinstallez la manette.

PROBLÈME

L'eau ne se ferme pas complètement.

CAUSE

Le siège du clapet en caoutchouc est sale, coincé ou brisé.

SOLUTION

- Fermez le robinet d'alimentation en eau froide. S'il n'y a plus de fuite, le problème se trouve du côté de l'eau froide. S'il y a toujours une fuite, le problème se trouve du côté de l'eau chaude. Fermez le robinet d'alimentation en eau chaude pour déterminer si la fuite provient des deux côtés à la fois.
- Enlevez la manette (n° 1) du côté où se trouve le problème. Desserrez l'écrou de retenue (n° 5) en lui imprimant un mouvement de rotation dans le sens inverse des aiguilles d'une montre (figure E). Retirez la cartouche (n° 8).
- Vérifiez le plus gros joint torique sur le chapeau de la cartouche et le plus petit joint torique sur la tige de cartouche. Enlevez les débris sur les joints toriques. Si l'un ou l'autre des joints toriques est tordu, redressez-le. Si l'un ou l'autre des joints toriques est endommagé, remplacez-le.
- Remplacez la cartouche dans le corps du robinet. Assurez-vous que les ailes situées des deux côtés du chapeau de la cartouche s'insèrent dans les entailles qui figurent des deux côtés du corps du robinet (figure F). Vissez solidement l'écrou de retenue sur le corps du robinet.
- Réinstallez la manette.

PROBLÈME

L'eau ne s'écoule pas adéquatement.

CAUSE

L'aérateur est sale ou les petites pièces situées dans l'aérateur n'ont pas été installées correctement.

SOLUTION

- Otez l'aérateur (n° 16) de l'extrémité du bec en lui imprimant un mouvement de rotation dans le sens inverse des aiguilles d'une montre.
- Rincez délicatement les petites pièces situées dans l'aérateur afin de retirer tout débris pouvant s'y trouver.
- Réinstallez ces pièces, tel qu'illustré sur le diagramme (figure H). Les filtres métalliques doivent être plats et le support en plastique doit être droit.
- Vissez l'aérateur sur l'extrémité du bec et serrez.

SERVICE À LA CLIENTÈLE

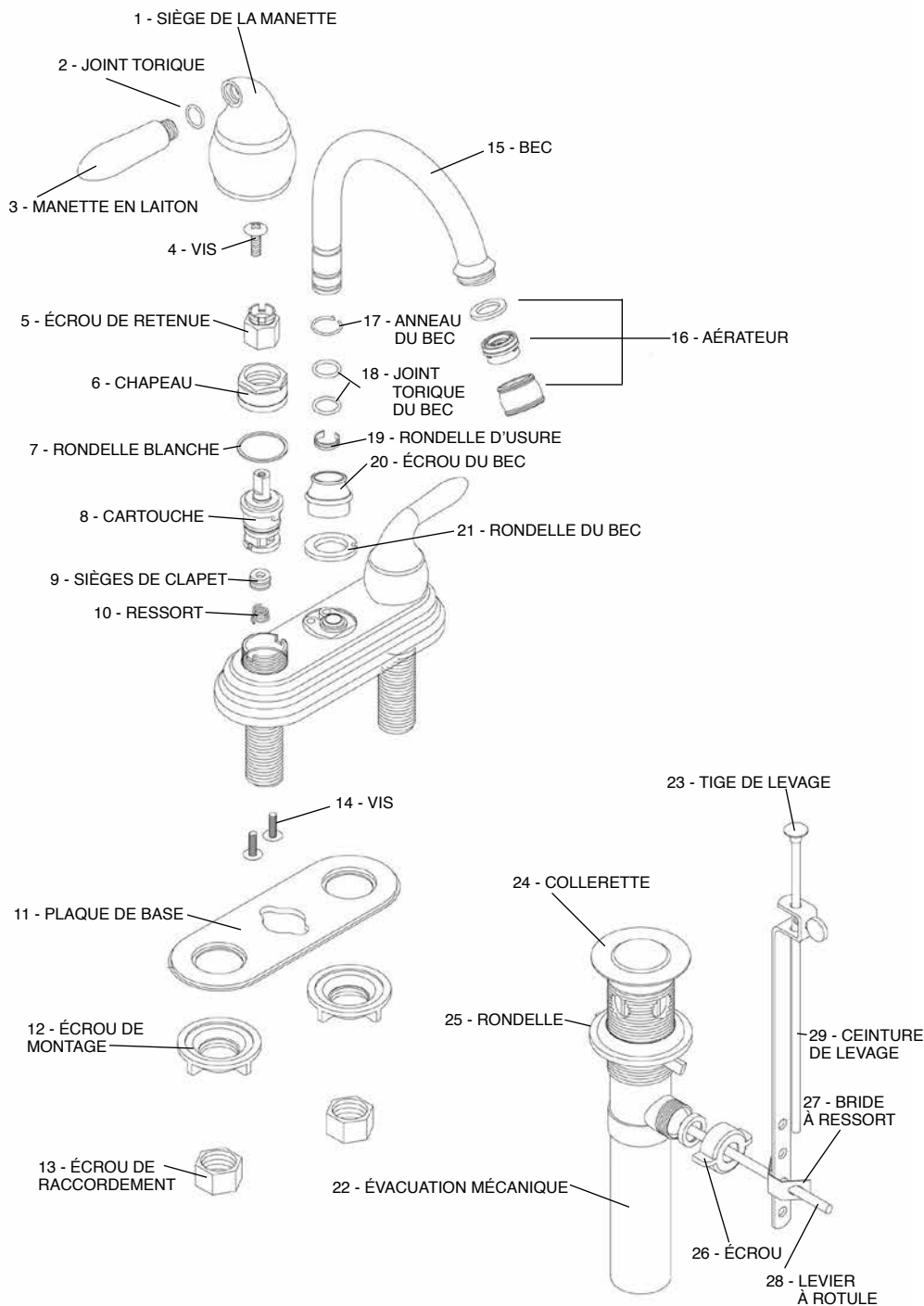
OUEST 1-800-267-4774

EST 1-800-387-7064

www.taymor.com

© MARQUE DÉPOSÉE DE TAYMOR INDUSTRIES LTD.
VANCOUVER (C.-B.) V3M 6K8 - TORONTO (ON) M3J 2R1

INSTALLATION DU ROBINET



3 Reliez les tuyaux d'alimentation en eau :

1 Fermez le robinet d'alimentation en eau. Enlevez l'ancien robinet en prenant soin de ne pas endommager les tuyaux d'alimentation existants. Nettoyez la surface en vue de l'installation du nouveau robinet. Enveloppez toujours les fils de métal de ruban pour joints filetés avant de connecter les tuyaux d'alimentation en eau.

2 Placez le robinet sur le lavabo de sorte que la manette pour l'eau chaude se trouve à la gauche et celle de l'eau froide à la droite. À partir du dessous de l'évier, vissez les écrous de montage (n° 12) sur le robinet et serrez.

A) Tubes d'alimentation tressés en acier inoxydable :

De toutes les opérations d'installation, celle-ci est la plus simple. Si vous utilisez les tubes d'alimentation tressés en acier inoxydable, une extrémité du tube d'alimentation de ce robinet doit être dotée d'une connexion femelle IPS de 1/2 po. L'autre extrémité de ce tube d'alimentation doit correspondre au filetage des raccords d'alimentation en eau ou du robinet d'arrêt sous l'évier. Une fois que vous avez identifié le tube requis, suivez attentivement les instructions du fabricant pour chaque tube.

B) Tubes d'alimentation souples à bout sphérique :

Si vous utilisez des tubes d'alimentation souples à bout sphérique pour connecter le robinet aux tubes d'alimentation en eau, insérez l'écrou de raccordement (n° 13) derrière le bout sphérique du tube d'alimentation souple. Le raccord à bout sphérique s'insérera partiellement dans le raccord IPS. Serrez l'écrou de raccordement (NE SERREZ PAS TROP). Installez l'extrémité opposée conformément aux instructions du fabricant pour les deux tubes.

4 Important : Une fois que l'installation est terminée, enlevez l'aérateur (n° 16). Ouvrez le robinet d'alimentation en eau et laissez couler l'eau chaude et l'eau froide pendant au moins une minute. Pendant que l'eau coule, vérifiez s'il y a des fuites. Remettez l'aérateur en place. Serrez légèrement les écrous pour arrêter les fuites mineures. Si les problèmes persistent, consultez le tableau de dépannage.

INSTALLATION DE L'ÉVACUATION MÉCANIQUE

1 Enlevez le col (n° 24) du corps de l'évacuation mécanique. Laissez la grande rondelle noire (n° 25) et l'écrou (n° 26) sur le corps de l'évacuation mécanique.

2 Dévissez l'écrou (n° 26) du corps de l'évacuation mécanique et retirez la bride à ressort (n° 27) du levier à rotule (n° 28). Remarque : Retenez la rondelle de garniture blanche sur le levier à rotule. Placez l'écrou sur le levier à rotule, insérez le levier à rotule dans l'orifice sur le côté de l'évacuation mécanique et serrez solidement l'écrou.

3 Placez un anneau de mastic autour de l'orifice d'écoulement du lavabo. Insérez l'extrémité filetée du corps de l'évacuation mécanique vers le haut à travers l'orifice d'écoulement et fixez la collerette (n° 24) au corps, en pointant le levier à rotule (n° 28) vers l'arrière du lavabo.

4 En travaillant sous le lavabo, tournez le contre-écrou jusqu'à ce que la rondelle en caoutchouc repose solidement à l'intérieur de l'orifice du lavabo. Serrez le contre-écrou. Essuyez le surplus de mastic. Serrez l'écrou en laiton à l'aide d'une clé.

5 Placez une extrémité de la bride à ressort (n° 27) à l'extrémité du levier à rotule (n° 28). Insérez le levier dans l'orifice situé dans la ceinture de levage (n° 29) et fixez bien en place à l'aide de l'autre extrémité de la bride à ressort.

6 Insérez le bas de la tige de levage (n° 23) dans l'orifice situé au haut de la ceinture (n° 29) et serrez la vis de serrage.

7 Pour ajuster la tige de levage, réglez l'emplacement de la vis de serrage au long de la tige de levage ou réglez l'orifice de la ceinture dans lequel entrera le levier à rotule. Prenez soin de laisser assez d'espace entre le bouton de la tige de levage et le bec du robinet quand la tige est baissée.